



COMPITO N.1

Individuare quale delle alternative proposte risponde correttamente alla domanda.

FARMACOLOGIA

- 1) Quale tra i seguenti farmaci è un antagonista della IL-6:
 - a. Tocilizumab
 - b. Imatinib
 - c. Anakinra
 - d. Etanercept

- 2) Indicare per quale dei seguenti farmaci non è necessario un monitoraggio se non in pazienti con insufficienza renale o epatica:
 - a. edoxaban
 - b. dicumarolo
 - c. eparine a basso peso molecolare
 - d. warfarin

- 3) Indicare quale tra le reazioni avverse indicate è conseguente ad un sovradosaggio del paracetamolo.
 - a. Insufficienza renale
 - b. Ictus emorragico
 - c. Insufficienza epatica
 - d. Agranulocitosi

- 4) Il processo neurodegenerativo che determina la malattia di Alzheimer è prevalentemente a carico dei:
 - a) Neuroni colinergici centrali
 - b) Neuroni dopaminergici nigrostriatali
 - c) Neuroni GABAergici dei gangli della base
 - d) Neuroni noradrenergici centrali

- 5) Quale dei seguenti farmaci inibisce l'aggregazione piastrinica, attraverso un'azione antagonista nei confronti del recettore per l'ADP?
 - a) Teofillina
 - b) Abciximab
 - c) Aspirina
 - d) Clopidogrel

- 6) Quale dei seguenti farmaci limita l'assorbimento del colesterolo nell'intestino?
 - a) Niacina
 - b) Fenofibrato
 - c) Ezetimibe
 - d) Fluvastatina

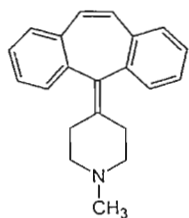
- 7) Il meccanismo d'azione delle meglitinidi (ad es. repaglinide) si basa su::
 - a. aumentata sensibilità all'insulina
 - b. aumentata liberazione di insulina
 - c. aumentata liberazione di glucagone
 - d. attivazione del recettore nucleare PPAR

- 8) Tra i seguenti diuretici, quale non agisce inibendo lo scambio Na-Cl a livello del tubulo contorto distale:
- Indapamide
 - Clortalidone
 - Idroclorotiazide
 - Amiloride
- 9) Le seguenti affermazioni sull'Omeprazolo sono corrette, tranne:
- E' un profarmaco
 - E' metabolizzato a livello epatico
 - Inibisce la pompa protonica gastrica
 - Inibisce la Na^+/K^+ ATPasi
- 10) Quale delle seguenti azioni degli analgesici oppioidi è prevalentemente mediata dall'attivazione dei recettori kappa:
- Dilatazione cerebrovascolare
 - Euforia
 - Analgesia spinale
 - Dipendenza
- 11) Indicare quale dei seguenti farmaci antitumorali non è un antimetabolita:
- Ciclofosfamide
 - 5-Fluorouracile
 - Citarabina
 - 6-Mercaptopurina
- 12) Un esempio di sostanze dotate di attività farmacologica che interagiscono con recettori nucleari è rappresentato da:
- Sartani
 - Glucocorticoidi
 - Benzodiazepine
 - FANS
- 13) Il farmaco exenatide è:
- un analogo del GLP-1
 - un antagonista del GLP-1
 - un inibitore della dipeptidilpeptidasi-4
 - un bloccante del canale KATP
- 14) Le infezioni da *Pseudomonas* sono sensibili:
- All'Isoniazide
 - Al Ceftazidime
 - All'Amfotericina B
 - Al Clotrimazolo
- 15) La dose di Aspirina efficace come trattamento antitrombotico profilattico è:
- Più alta della dose analgesica-antipiretica-antiinfiammatoria
 - Più bassa della dose analgesica-antipiretica-antiinfiammatoria
 - Uguale alla dose analgesica-antipiretica
 - Inferiore a 10 mg/die

- 16) In quali delle seguenti patologie **non** si impiegano farmaci che bloccano l'attività della IL-1
- Artrite reumatoide
 - Ulcera
 - Diabete di tipo II
 - Asma
- 17) La duloxetina è:
- Vasodilatatore coronarico
 - Antidepressivo
 - Diuretico dell'ansa
 - Disinfettante intestinale
- 18) Indicare quale tra i seguenti è il meccanismo di azione dell'Imatinib
- Inibizione delle cicline
 - Inibizione della topoisomerasi II
 - Inibizione del legame dell'ATP con il recettore tirosina-chinasi
 - Inibizione della sintesi di tubulina
- 19) Indicare quale tra i seguenti farmaci **non** è indicato nella psoriasi:
- ciclosporina
 - calcipotriolo
 - etanercept
 - gentamicina
- 20) Quale dei seguenti farmaci si usa nell'ipertrofia prostatica?
- Terazosina
 - Atropina
 - Somatostatina
 - Propranololo

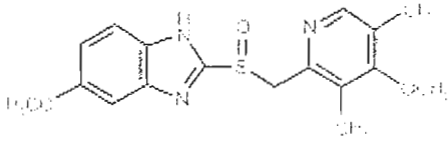
CHIMICA FARMACEUTICA

1. La specialità medicinale "Periactin" contiene il principio attivo corrispondente alla formula indicata. Quale delle seguenti affermazioni è esatta:



- Stimola l'appetito
- Si utilizza comunemente come antiemetico
- Si utilizza come gastroprotettivo
- Ha effetti antiaritmici

2. L'omeprazolo, avente la struttura indicata, svolge un'azione di natura:



- a) spasmolitica
- b) lassativa
- c) antiaritmica
- d) antiulcera

3. A quale categoria farmaceutica appartiene la simvastatina:

- a) anticoagulanti
- b) antiemorragici
- c) ipocolesterolemizzanti
- d) antidiabetici

4. Quale tra i seguenti farmaci è inattivo sui canali al potassio

- a) Minoxidil
- b) clonidina
- c) diazossido
- d) nicorandil

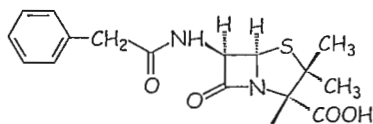
5. Il diazepam subisce come trasformazione principale

- a) una N-demetilazione
- b) una idrossilazione aromatica
- c) una S-ossidazione
- d) una O-dealchilazione

6. Quale dei seguenti antibiotici è un macrolidico?

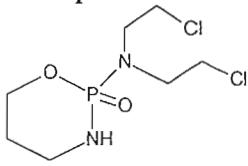
- a) lincomicina
- b) claritromicina
- c) mezlocillina
- d) spectinomina

7. La penicillina G:



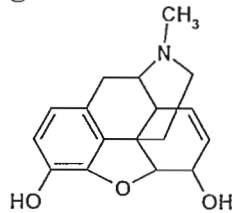
- a) è dotata di elevata biodisponibilità per via orale
- b) ha un'emivita di circa 12 ore
- c) si produce principalmente per sintesi chimica
- d) si ottiene da colture di funghi del genere *Penicillium*

8. In quale delle seguenti classi rientra la ciclofosfamide avente la struttura indicata



- a) antimetaboliti
- b) antibiotici
- c) antagonisti degli estrogeni
- d) betacloroetilammine

9. Quale tra le seguenti modificazioni strutturali esalta la potenza analgesica della morfina?



- a) metilazione del gruppo ossidrilico fenolico
- b) sostituzione del gruppo metilico all'azoto con un gruppo ciclopropilmetilico
- c) acetilazione del gruppo ossidrilico alcolico
- d) rimozione del gruppo ossidrilico fenolico

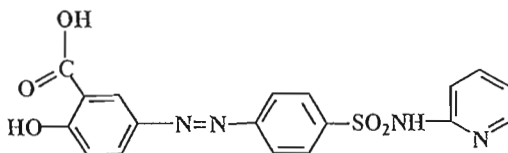
10. La furosemide è:

- a) un diuretico con struttura pteridinica
- b) un diuretico con struttura steroidica
- c) un derivato dell'acido 5-sulfamoylbenzoico con attività diuretica
- d) un diuretico tiazidico

11. L'acido clavulanico:

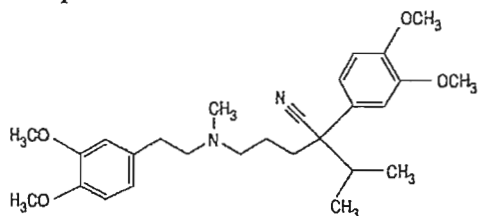
- a) è un potente antibiotico
- b) è un inibitore suicida
- c) è un disinfettante
- d) è un inibitore reversibile

12. La struttura sottoriportata corrisponde a:



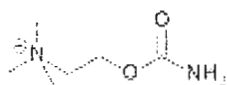
- a) Nitrosulfatiazolo
- b) Sulfadimetossina
- c) Sulfasalazina
- d) Sulfatiazolo

13. Il verapamil:



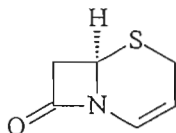
- a) non può essere somministrato per os
- b) agisce sia sul cuore che sul letto vascolare
- c) non viene assorbito rapidamente
- d) perde l'attività se demetilato sull'azoto.

14. La formula sotto riportata corrisponde a:



- a) omatropina
- b) eserina
- c) metacolina
- d) carbacolo

15. Una classificazione molto utilizzata per gli antibiotici beta-lattamici tiene conto della presenza di alcune porzioni strutturali individuabili con nomi specifici. A quale dei nomi sotto riportati corrisponde la struttura indicata?:



- a) Penam
- b) Azetidina
- c) Cefem
- d) Oxapenam

LEGISLAZIONE

1) In quale caso è obbligatorio riportare a fine pagina i dati riassuntivi delle operazioni nel registro entrata-uscita stupefacenti?

- a) Ogni volta che finisce una pagina
- b) Esclusivamente nelle operazioni di fine anno
- c) Quando la registrazione non prosegue nella pagina successiva
- d) Esclusivamente quando la registrazione prosegue su di un altro registro

- 2) Il Ministero della Salute, - Ufficio Centrale Stupefacenti ha dato disposizioni relativamente all'allestimento di preparati galenici contenenti Cannabis o Δ^9 -THC:
- a) L'allestimento di preparati officinali è regolamentato dall'art. 5 del D,L. 1 febbraio 1998, n. 23, convertito dalla L. 8 aprile 1998, n.94
 - b) L'allestimento delle preparazioni galeniche di sostanze vegetali a base di Cannabis può essere fatto dietro presentazione di prescrizione medica ripetibile
 - c) L'allestimento delle preparazioni a base di sostanze vegetali di Cannabis esportate dall'Office for Medicinale Cannabis del Ministero della Salute del Welfare e dello Sport Olandese deve essere fatto su ricetta di un neurologo
 - d) Nessuna delle precedenti
- 3) Una recente sentenza del Consiglio di Stato (4257/2015) si è espressa sulla possibilità di sconfezionare medicinali di origine industriale per impiegarli nell'allestimento di preparati magistrali. A fronte di questa sentenza si può affermare:
- a) che detta modalità è assolutamente vietata;
 - b) che lo sconfezionamento è ammesso quando non è disponibile la materia prima ed i dosaggi/forme farmaceutiche da allestire non sono in commercio e va garantita la terapia al paziente;
 - c) La normativa vigente non prevede questa fattispecie, pertanto la pratica deve rivestire carattere di eccezionalità;
 - d) Risposte b) e c)
- 4) Le ricette di preparazioni magistrali redatte ai sensi L. 94/98 (nota come Legge Di Bella) devono essere:
- a) spedite all'ISS con cadenza mensile
 - b) spedite al Ministero della Salute con cadenza trimestrale
 - c) spedite con cadenza mensile all'Azienda Sanitaria Locale competente per territorio che provvederà a trasmetterle al Ministero della Salute per le opportune verifiche
 - d) nessuna delle precedenti
- 5) Quanto tempo devono essere conservate le copie delle ricette ripetibili magistrali, escluse le ricette contenenti sostanze stupefacenti o dopanti?
- a) non vanno conservate
 - b) 30 giorni
 - c) due mesi
 - d) sei mesi
- 6) gli importi degli onorari professionali indicati nella tariffa nazionale per la vendita al pubblico dei medicinali sono
- a) fissi ma indicano soltanto il minimo
 - b) fissi
 - c) meramente indicativi
 - d) fissi ma solo per le farmacie urbane
- 7) Il regime di dispensazione dei medicinali a base di nimesulide prevede la prescrizione
- a) con ricetta ripetibile
 - b) con ricetta non ripetibile
 - c) dipende se la prescrizione è effettuata da un medico ospedaliero
 - d) tutte le indicazioni sono valide

TECNICA

- 1) La scorrevolezza di una polvere avente un angolo di riposo di 31-35 gradi, secondo la FU, è definita:
 - a) Eccellente
 - b) Buona
 - c) Sufficiente
 - d) Scadente

- 2) La sublimazione è:
 - a) passaggio dallo stato solido a gas
 - b) passaggio dallo stato solido a liquido
 - c) passaggio dalla fase gassosa allo stato solido
 - d) passaggio da liquido a gas

- 3) Nella preparazione delle compresse, gli eccipienti che vengono aggiunti alle polveri allo scopo di provocare l'adesione delle polveri nella granulazione delle compresse prendono il nome di "leganti". Quale tra le sostanze sotto indicate rientra in tale gruppo di composti
 - a) tutte le sostanze indicate, con l'eccezione di una
 - b) povidone
 - c) stearato di magnesio
 - d) amido

- 4) Il saggio di uniformità di massa delle forme farmaceutiche a dose unica si basa sulla determinazione della massa media di un numero di unità prelevate a caso da un lotto, pari a:
 - a) 20
 - b) il 20% delle unità totali del lotto
 - c) 10
 - d) il 30% delle unità totali del lotto

- 5) La laminazione delle compresse consiste in:
 - a) fessurazione orizzontale delle compresse
 - b) fessurazione verticale delle compresse
 - c) compressione di strati orizzontali di materiale
 - d) compressione di strati verticali di materiale

- 6) Una micella è:
 - a) un granulo ancora umido
 - b) un sistema di cristalli liquidi liotropici
 - c) una nanoparticella solida
 - d) un nanoaggregato colloidale

- 7) Con il termine "void" si definisce
 - a) il volume apparente delle particelle di una polvere
 - b) il volume vero di una polvere
 - c) lo spazio tra le particelle di una polvere
 - d) nessuna delle indicazioni fornite

- 8) L'osmolalità di un elettrolita in soluzione dipende da:
 - a) la concentrazione dell'elettrolita
 - b) la concentrazione dell'elettrolita ed il numero di ioni in cui l'elettrolita si dissocia
 - c) il numero di moli di elettrolita
 - d) la concentrazione dell'elettrolita e la concentrazione degli ioni che si formano